

การดำเนินการเพื่อบริหารจัดการความเสี่ยง  
การทุจริต ประจำปีงบประมาณ ๒๕๖๖



องค์การบริหารส่วนตำบลปากท่อ  
อำเภอปากท่อ จังหวัดราชบุรี

## คำนำ

เหตุการณ์ความเสียหายด้านการทุจริตเกิดแล้วจะมีผลกระทบทางลบซึ่งปัญหาจากสาเหตุที่ค้นหา ต้นต่อต่าง ๆ ที่แท้จริงได้ยาก ความเสียหายจึงจำเป็นต้องคิดล่วงหน้าเสนอการป้องกันการทุจริต คือ การแก้ปัญหาที่ยั่งยืนซึ่งเป็นหน้าที่ความรับผิดชอบของหัวหน้าส่วนราชการ และเป็นเจตจำนงขององค์กรที่ร่วมต่อต้านการ ทุจริตทุกรูปแบบอันเป็นวาระเร่งด่วนของรัฐบาล การนำเครื่องมือประเมินความเสี่ยง การทุจริตมาใช้ในองค์กรจะ ช่วยให้เป็นหลักประกันระดับหนึ่งได้ว่าการดำเนินการขององค์กรจะไม่มี การทุจริต หรือในกรณีที่พบกับการทุจริตที่ไม่คาดคิด โอกาสที่จะประสบปัญหาน้อยกว่าองค์กรอื่นหรือหากเกิด ความเสียหายขึ้นก็จะเป็นความเสียหายที่น้อย กว่าองค์กรที่ไม่มี การนำเครื่องมือประเมินความเสี่ยงการทุจริต มาใช้ เพราะได้มีการเตรียมการป้องกันโดยให้ เป็น ส่วนหนึ่งของการปฏิบัติงานประจำซึ่งไม่ใช่การเพิ่มภาระงาน แต่อย่างใด

องค์การบริหารส่วนตำบลปากท่อได้ตระหนักถึงความสำคัญในการบริหารจัดการความเสี่ยง ใน องค์กรจึงได้นำแนวคิดการบริหารความเสี่ยงมาเป็นเครื่องมือดำเนินการเพื่อป้องกันความผิดพลาด ความเสียหาย และความสูญเสียที่อาจเกิดขึ้นกับภารกิจงานในอนาคตโดยการประเมินความเสี่ยงการทุจริต จะเป็นเครื่องมือหนึ่ง ในการขับเคลื่อนธรรมาภิบาล เพื่อลดปัญหาการทุจริตภาครัฐตามคำสั่งคณะรักษาความ สงบแห่งชาติ เรื่องมาตรการป้องกันและแก้ไขปัญหาการทุจริตประพตมิชอบที่ ก หนดให้ ทุกส่วนราชการและ หน่วยงานของรัฐ ก หนดมาตรการหรือแนวทางการป้องกันและแก้ไขปัญหาการทุจริต ประพตมิชอบ ในส่วนราชการและหน่วยงานของรัฐ โดยมุ่งเน้นการสร้างธรรมาภิบาลในการบริหารงาน และส่งเสริมการมีส่วนร่วม จาก ทุกภาคส่วนในการตรวจสอบ เฝ้าระวัง เพื่อสกัดกั้นมิให้เกิดการทุจริตประพตมิชอบได้

องค์การบริหารส่วนตำบลปากท่อได้ดำเนินการประเมินความเสี่ยงในองค์กรขึ้น เพื่อเป็นการ ยกระดับผลการประมาณฯ ในปีงบประมาณ พ.ศ. ๒๕๖๖ ให้สูงขึ้น ในการดำเนินการ ตัวชี้วัด ๑๐ การป้องกัน ทุจริต ข้อ ๐๓๔ แสดงผลการประเมินความเสี่ยงของการด าเนินงานหรือการ ปฏิบัติหน้าที่ที่อาจก่อให้เกิดการ ทุจริต หรือก่อให้เกิดการขัดแย้งกันระหว่างผลประโยชน์ส่วนตนกับผลประโยชน์ ส่วนรวมของหน่วยงาน และ ข้อ ๐๓๕ แสดงการดำเนินการหรือกิจกรรมที่แสดงถึงการจัดการความเสี่ยงของการ ดำเนินการในกรณี ที่อาจก่อให้เกิดการ ทุจริตหรือก่อให้เกิดการขัดแย้งกันระหว่างผลประโยชน์ส่วนตนกับ ผลประโยชน์ ส่วนรวมของหน่วยงาน เพื่อให้มาตรการ ระบบหรือแนวทางในการบริหารจัดการความเสี่ยงของการดำเนินงาน ที่การทุจริตซึ่งเป็นมาตรการ ป้องกันการทุจริตเชิงรุกที่มีประสิทธิภาพต่อไป

ส่วนที่ ๑ ความเป็นมาสืบเนื่องจากองค์กรเพื่อความโปร่งใสนานาชาติ (Transparency International) ได้ประกาศผลคะแนนดัชนีการรับรู้การทุจริต (Corruption Perception Index : CPI) ประจำปี ๒๕๕๙ เมื่อวันที่ ๒๕ มกราคม ๒๕๖๐ ประเทศไทยได้รับคะแนน ๓๕ คะแนน อยู่ในลำดับที่ ๑๐๑ จากประเทศที่เข้าร่วม ประเมิน ทั้งหมด ๑๗๖ ประเทศลดลงจากปี ๒๕๕๘ ซึ่งประเทศไทยมีคะแนน ๓๘ คะแนน อยู่ในลำดับที่ ๗๖ จากประเทศที่เข้าร่วม ประเมิน ๑๖๘ ประเทศ ผลคะแนนพบว่าแหล่งการประเมินที่เกี่ยวข้องกับการอำนวยความสะดวกทางธุรกิจมี คะแนนลดลงอย่างมากในปี ๒๕๕๙ ประเทศไทยมีแหล่งการประเมินที่คะแนนลดลง ทั้งหมด ๔ แหล่งการประเมิน คือ GI (๒๒ คะแนน) WEF (๓๗ คะแนน) PERC (๓๘ คะแนน) และ EIU (๓๗ คะแนน) โดยแหล่งการประเมินที่มี คะแนนลดลงมากที่สุด คือ GI (-๒๐ คะแนน) รองลงมาคือ WEF (-๕ คะแนน) ซึ่งเป็นแหล่งการประเมินที่เกี่ยวข้อง กับการวิเคราะห์ว่าภาคธุรกิจ เกี่ยวข้องกับการทุจริตมากน้อยเพียงใดและการสำรวจจากนักธุรกิจที่เข้ามาลงทุนใน ประเทศว่าภาคธุรกิจ ต้องจ่ายเงินสินบนในกระบวนการต่าง ๆ มากน้อยเพียงใดเพื่อเป็นการขับเคลื่อนกลไกภาครัฐ องค์กรการบริหารส่วนตำบลปากท่อได้ดำเนินการตามคำสั่งคณะกรรมการความสงบแห่งชาติ (คสช.) ที่ ๖๙/๒๕๕๗ ลงวันที่ ๑๘ มิถุนายน ๒๕๕๗ เรื่อง มาตรการป้องกันและแก้ไขปัญหาการทุจริตประพฤตินิยมชอบโดยกำหนดมาตรการหรือแนวทางการป้องกันและแก้ไขปัญหาการทุจริตประพฤตินิยมชอบในส่วนราชการ โดยมุ่งเน้นการสร้าง ธรรมาภิบาลในการบริหารงาน และ ส่งเสริมการมีส่วนร่วมจาก ทุกภาคส่วน ในการตรวจสอบ ฝ้าระวัง เพื่อสกัดกั้นมิให้เกิดการทุจริตประพฤตินิยมชอบได้ การประเมินความเสี่ยง การทุจริต เป็นเครื่องมือหนึ่งในการ บริหารเพื่อเสริมสร้างธรรมาภิบาลการทุจริตนอกจากการให้พิจารณาอนุมัติอนุญาตของทางราชการยังมีการ ทุจริตของงาน ปฏิบัติงานด้านอื่น ๆ องค์กรการบริหารส่วนตำบลปากท่อจึงเห็นความจำเป็นที่ต้องมีแนวทางการ บริหารความเสี่ยงการ ทุจริตของทุกภาระงานโดยเฉพาะการด าเนินงานที่อาจก่อให้เกิดการทุจริตซึ่ง นายองค์กรการบริหาร ส่วนตำบลปากท่อได้ให้ความสำคัญและถือเป็นนโยบายขององค์กร ด้วยการสั่งการ ให้มีการวางระบบการประเมิน

## ส่วนที่ ๒ ประเมินความเสี่ยงการทุจริต

### ๑. วัตถุประสงค์การประเมินความเสี่ยงการทุจริต

มาตรการป้องกันการทุจริตสามารถจะช่วยลดความเสี่ยงที่อาจก่อให้เกิดการทุจริตในองค์กรได้ ดังนั้น การประเมินความเสี่ยงด้านการทุจริต การออกแบบและการปฏิบัติงานตามมาตรการควบคุมภายในที่เหมาะสมจะช่วยลดความเสี่ยงด้านการทุจริต ตลอดจนการสร้างจิตสำนึกและค่านิยมในการต่อต้านการทุจริตให้แก่ บุคลากรขององค์กรถือเป็นการป้องกันการเกิดการทุจริตในองค์กรทั้งนี้ การนำเครื่องมือการประเมินความเสี่ยงมาใช้ในองค์กรจะช่วยให้เป็นหลักประกันในระดับหนึ่งว่า การดำเนินการขององค์กรจะไม่มี การทุจริต หรือในกรณี ที่ พบกับการทุจริตที่ไม่คาดคิดหรือในกรณีที่พบกับการทุจริตที่ไม่คาดคิดโอกาสที่จะประสบกับปัญหาน้อยกว่าองค์กรอื่นหรือหากเกิดความเสียหายขึ้นก็จะเป็นความเสียหายที่น้อยกว่าองค์กรอื่นที่ไม่มีการนำเครื่องมือประเมินความเสี่ยงมาใช้เพราะได้มีการเตรียมการป้องกันล่วงหน้าไว้โดยให้เป็นส่วนหนึ่งของการปฏิบัติงานประจำซึ่งไม่ใช่การเพิ่มภาระงานแต่อย่างใด

#### ๑.๑ วัตถุประสงค์หลักของการประเมินความเสี่ยงระดับองค์กร

๑) เพื่อลดโอกาสและผลกระทบที่จะทำให้เกิดความเสียหายต่อการดำเนินงานที่อาจจะเกิดขึ้น ในอนาคตให้อยู่ในระดับที่สามารถยอมรับได้และสามารถควบคุมได้ตรวจสอบได้อย่างมีระบบ

๒) เพื่อกำหนดมาตรการกิจกรรมในการจัดการความเสี่ยงและมีการติดตามประเมินอย่างต่อเนื่อง

๓) เพื่อเพิ่มประสิทธิภาพบริหารงานขององค์กรให้สอดคล้องกับสถานการณ์ปัจจุบัน ในการบรรลุตามเป้าหมายที่กำหนดไว้

๔) เพื่อให้บุคลากรได้รับรู้ ตระหนักและเห็นความสำคัญของการบริหารจัดการความเสี่ยง สามารถบริหารจัดการความเสี่ยงได้อย่างเป็นระบบในทิศทางเดียวกันการพิจารณาความเสี่ยงการกำหนด ประเด็น

วัตถุประสงค์หลักของการประเมินความเสี่ยงการทุจริต : เพื่อให้องค์การบริหารส่วนตำบลปากท่อ มีมาตรการระบบ หรือแนวทางในบริหารจัดการความเสี่ยงของการดำเนินงานที่อาจก่อให้เกิดการทุจริตซึ่งเป็น มาตรการป้องกันการทุจริตเชิงรุกที่มีประสิทธิภาพต่อไป

### ๒. การบริหารจัดการความเสี่ยงมีความแตกต่างจากการตรวจสอบภายในอย่างไร

การบริหารจัดการความเสี่ยงเป็นการทำงานในลักษณะที่ทุกภาระงานต้องประเมินความเสี่ยงก่อน ปฏิบัติงานทุกครั้ง และแทรกกิจกรรมการตอบโต้ความเสี่ยงไว้ก่อนเริ่มปฏิบัติงานหลักตามภาระงานปกติ ของการเฝ้าระวังความเสี่ยงล่วงหน้าจากทุกภาระงานร่วมกันโดยเป็นส่วนหนึ่งของความรับผิดชอบปกติที่มีการ รับรู้และยอมรับจากผู้ที่เกี่ยวข้อง(ผู้นำส่งงานให้) เป็นลักษณะ Pre-Decision ส่วนการตรวจสอบภายในจะเป็น ลักษณะการกบติดตามความเสี่ยงเป็นการสอบทาน เป็นลักษณะ Post-Decision

### ๓. กรอบการประเมินความเสี่ยงการทุจริต

กรอบตามหลักของการควบคุมภายในองค์กรตามมาตรฐาน COSO ๒๐๑๓ (Committee of Sponsoring Organizations ๒๐๑๓) ซึ่งมาตรฐาน COSO เป็นมาตรฐานที่ได้รับการยอมรับมาตั้งแต่เริ่มออกประกาศใช้เมื่อปี ๑๙๙๒ สำหรับมาตรฐาน COSO ๒๐๑๓ ประกอบด้วย ๕ องค์ประกอบ ๑๗ หลักการ ดังนี้

องค์ประกอบที่ ๑ สภาพแวดล้อมการควบคุม (Control Environment)

หลักการที่ ๑ องค์กรยึดหลักความซื่อตรงและจริยธรรม

หลักการที่ ๒ คณะกรรมการแสดงออกถึงความรับผิดชอบต่อการกำกับดูแล

หลักการที่ ๓ คณะกรรมการและฝ่ายบริหารมีอำนาจการสั่งการชัดเจน

หลักการที่ ๔ องค์กรจูงใจรักษาไว้ และจูงใจพนักงาน

หลักการที่ ๕ องค์กรผลักดันให้ทุกตำแหน่งรับผิดชอบต่อการควบคุมภายใน

องค์ประกอบที่ ๒ การประเมินความเสี่ยง (Risk Assessment)

หลักการที่ ๖ กำหนดเป้าหมายชัดเจน

หลักการที่ ๗ ระบุและวิเคราะห์ความเสี่ยงอย่างครอบคลุม

หลักการที่ ๘ พิจารณาโอกาสที่จะเกิดการทุจริต

หลักการที่ ๙ ระบุและประเมินความเปลี่ยนแปลงที่จะกระทบต่อการควบคุมภายใน

องค์ประกอบที่ ๓ กิจกรรมการควบคุม (Control Activities)

หลักการที่ ๑๐ ควบคุมความเสี่ยงให้อยู่ในระดับที่ยอมรับได้

หลักการที่ ๑๑ พัฒนาระบบเทคโนโลยีที่ใช้ในการควบคุม

หลักการที่ ๑๒ ควบคุมให้นโยบายสามารถปฏิบัติได้

องค์ประกอบที่ ๔ สารสนเทศและการสื่อสาร (Information and Communication)

หลักการที่ ๑๓ องค์กรข้อมูลที่เกี่ยวข้องและมีคุณภาพ

หลักการที่ ๑๔ มีการสื่อสารข้อมูลภายในองค์กร ให้การควบคุมภายในดำเนินต่อไปได้

หลักการที่ ๑๕ มีการสื่อสารกับหน่วยงานภายนอกในประเด็นที่อาจกระทบต่อการควบคุม

ภายใน

องค์ประกอบที่ ๕ กิจกรรมการกำกับติดตามและประเมินผล (Monitoring Activities)

หลักการที่ ๑๖ ติดตามและประเมินผลการควบคุมภายใน

หลักการที่ ๑๗ ประเมินและสื่อสารข้อบกพร่องของการควบคุมภายในทันเวลาและเหมาะสม

ทั้งนี้ องค์ประกอบการควบคุมภายในแต่ละองค์ประกอบและหลักการจะต้อง Present & Function และนำไปปฏิบัติได้อีกทั้งทำงานอย่างสอดคล้องและสัมพันธ์กันจึงจะทำให้การควบคุมภายในมีประสิทธิภาพ (มีอยู่จริงและนำไปปฏิบัติได้) อีกทั้งทำงานอย่างสอดคล้องและสัมพันธ์กันจึงจะทำให้การควบคุมภายในมีประสิทธิภาพรอบหรือภาระงานในการประเมินความเสี่ยงการทุจริต มี ๔ กระบวนการ ดังนี้

Corrective : แก้ไขปัญหาที่เคยรับรู้ว่าจะเกิด สิ่งที่มีประวัติอยู่แล้วทำอย่างไรจะไม่ให้เกิดขึ้นซ้ำอีก

Detective : เผื่อระวังสอดส่องติดตามพฤติกรรมเสี่ยงทำอย่างไรจะตรวจพบต้องสอดส่องตั้งแต่แรก ตั้งข้อป่งชี้บางเรื่องที่น่าสงสัยทำการลดระดับความเสี่ยงนั้นหรือให้ข้อมูลเบาะแสนั้นแก่ผู้บริหาร

Preventive : ป้องกัน หลีกเลี่ยงพฤติกรรมที่นำไปสู่การสุ่มเสี่ยงต่อการกระทำผิดในส่วนที่พฤติกรรมที่เคยรับรู้ว่าจะเคยเกิดมาก่อน คาดหมายได้ว่ามีโอกาสสูงที่จะเกิดซ้ำอีก (Known Factor) ทั้งที่รู้ว่าทำไปมีความเสี่ยงต่อการทุจริตจะต้องหลีกเลี่ยงด้วยการปรับ Workflow ใหม่ ไม่เปิดช่องว่างให้การทุจริตเข้ามาได้อีก

Forecasting : การพยากรณ์ประมาณการสิ่งที่จะเกิดขึ้นและป้องกันป้องปรามล่วงหน้าในเรื่องประเด็นที่ไม่คุ้นเคย ในส่วนที่เป็นปัจจัยความเสี่ยงที่มาจากพยากรณ์ประมาณการล่วงหน้าในอนาคต (Unknown Factor)

#### ๔. องค์ประกอบที่ทำให้เกิดการทุจริต

องค์ประกอบหรือปัจจัยที่นำไปสู่การทุจริตประกอบด้วย Pressure/Incentive หรือแรงกดดัน หรือแรงจูงใจ Opportunity หรือโอกาสซึ่งเกิดจากชนโหว่ของระบบต่าง ๆ คุณภาพการควบคุมกำกับควบคุมภายในขององค์กรมีจุดอ่อนและ Rationalization หรือการหาเหตุผลสนับสนุนการกระทำตามทฤษฎีสามเหลี่ยม การทุจริต (Fraud Triangle)



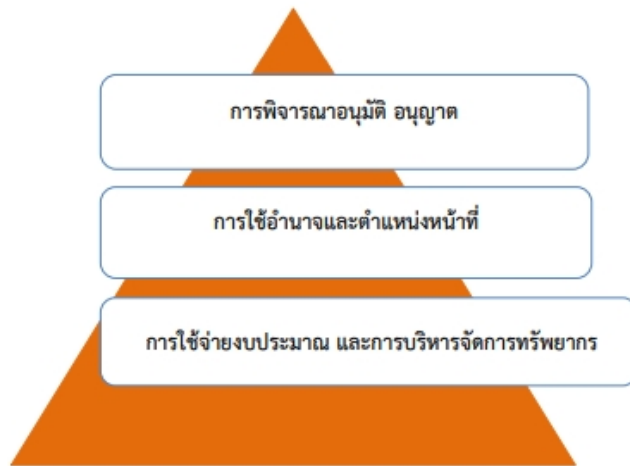
#### ๕. ขอบเขตประเมินความเสี่ยงการทุจริต

กรอบการประเมินความเสี่ยงการทุจริตตามแนวทางของสำนักงาน ป.ป.ท. แบ่งประเภทความเสี่ยงการทุจริตออกเป็น ๓ ด้าน ดังนี้

๕.๑ ความเสี่ยงการทุจริตที่เกี่ยวข้องกับการพิจารณาอนุมัติอนุญาต

๕.๒ ความเสี่ยงการทุจริตในความโปร่งใสของการใช้อำนาจและตำแหน่งหน้าที่

๕.๓ ความเสี่ยงการทุจริตในความโปร่งใสของการใช้จ่ายงบประมาณและการบริหารจัดการทรัพยากรภาครัฐ



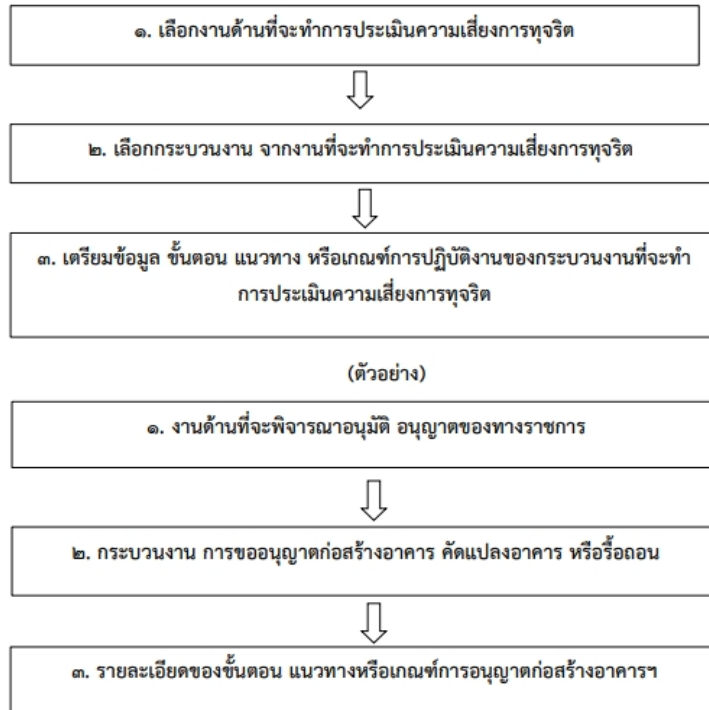
๖. ขั้นตอนการประเมินความเสี่ยงการทุจริตมี ๙ ขั้นตอน ดังนี้

- ➔ ๑. การระบุความเสี่ยง
- ➔ ๒. การวิเคราะห์สถานะความเสี่ยง
- ➔ ๓. เมทริกส์ระดับความเสี่ยง
- ➔ ๔. การประเมินการควบคุมความเสี่ยง
- ➔ ๕. แผนบริหารความเสี่ยง
- ➔ ๖. การจัดทำรายงานผลการเฝ้าระวังความเสี่ยง
- ➔ ๗. จัดทำระบบการบริหารความเสี่ยง
- ➔ ๘. การจัดทำรายงานการบริหารความเสี่ยง
- ➔ ๙. การรายงานผลการดำเนินงานตามแผนการบริหารความ

ขั้นเตรียมการ : ประเมินความเสี่ยงการทุจริต

ก่อนทำการประเมินความเสี่ยงการทุจริตต้องทำการคัดเลือกงานหรือกระบวนการจากภารกิจในแต่ละประเภทที่จะทำการประเมิน ซึ่งคู่มือการนี้ได้จำแนกขอบเขตของการประเมินความเสี่ยงการทุจริตไว้ ๓ ด้าน ดังนี้ ความเสี่ยงการทุจริตที่เกี่ยวข้องกับการพิจารณาอนุมัติ อนุญาต (เฉพาะหน่วยงานที่มีภารกิจให้บริการ ประชาชนอนุมัติ หรืออนุญาต ตามพระราชบัญญัติการอำนวยความสะดวกในการพิจารณาอนุญาตของทางราชการ พ.ศ.๒๕๕๘) ความเสี่ยงการทุจริตในความโปร่งใสของการใช้อำนาจและตำแหน่งหน้าที่และความเสี่ยงใน ความโปร่งใสของการใช้อำนาจ และตำแหน่งหน้าที่และความเสี่ยงการทุจริตในความโปร่งใสของการใช้จ่ายงบประมาณและการบริหารจัดการทรัพยากรภาครัฐเมื่อคัดเลือกได้แล้วให้ทำการคัดเลือกกระบวนการของ ประเภtd้านนั้น ๆ โดยเฉพาะการดำเนินงานที่อาจก่อให้เกิดการทุจริต และจัดเตรียมข้อมูล

ขั้นตอนการปฏิบัติงาน หรือแนวทางหลักเกณฑ์ในการปฏิบัติงานที่เกี่ยวข้องลงมือทำการตามขั้นตอนการประเมินความเสี่ยงการทุจริต ตัวอย่างในการประเมินความเสี่ยงในการพิจารณาอนุมัติอนุญาตการออกใบอนุญาตก่อสร้างอาคาร



### ประเมินความเสี่ยงการทุจริต ปีงบประมาณ พ.ศ. ๒๕๖๖

#### ขั้นตอนที่ ๑ การระบุความเสี่ยง (Risk Identification)

ขั้นตอนที่ ๑ นำข้อมูลที่ได้จากขั้นเตรียมการในส่วนรายละเอียดขั้นตอนแนวทางหรือเกณฑ์การปฏิบัติงานของกระบวนการที่จะทำการประเมินความเสี่ยงการทุจริตซึ่งในขั้นตอนการปฏิบัติงานนั้นย่อมประกอบไปด้วยขั้นตอนย่อยในการระบุความเสี่ยงตามขั้นตอนที่ให้ทำการระบุความเสี่ยงอธิบายรายละเอียด รูปแบบพฤติกรรมความเสี่ยงเฉพาะที่มีความเสี่ยงการทุจริตเท่านั้น และในการประเมินต้องคำนึงถึงความเสี่ยงในภาพรวมของการดำเนินงานเรื่องที่จะทำการประเมินด้วย เนื่องจากในกระบวนการปฏิบัติงานตามขั้นตอนอาจไม่พบความเสี่ยงหรือโอกาสเสี่ยงต่ำแต่อาจพบที่มีความเสี่ยงในเรื่องนั้น ๆ ในการดำเนินงานที่ไม่ได้อยู่ในขั้นตอนก็เป็นได้โดยไม่ต้องคำนึงว่าหน่วยงานจะมีมาตรการป้องกันหรือแก้ไขความเสี่ยงการทุจริตนั้นอยู่แล้วนำข้อมูลรายละเอียดดังกล่าวลงในประเภทของความเสี่ยงซึ่งเป็นที่ Known Factor หรือ Unknown Factor

Known Factor	ความเสี่ยงทั้ง ปัญหา/พฤติกรรมที่เคยรับรู้ที่เคยเกิดมาก่อนคาดหมายได้ว่ามีโอกาสสูงที่จะเกิดซ้ำหรือมีประวัติมีตำนานอยู่แล้ว
Unknown Factor	ปัจจัยความเสี่ยงที่มาจากพยากรณ์ประมาณการล่วงหน้าในอนาคต ปัญหา/พฤติกรรม ความเสี่ยงที่อาจจะเกิดขึ้น (คิดล่วงหน้าตีตนไปก่อนไข้เสมอ)



